

Latvijas kultūras kanons ir kultūras vērtību saraksts, ko diskusiju ceļā veidojuši eksperti. Latvijas kultūras kanonā ir astoņas nozares.

1.

Pielīmē katras nozares atslēgvārdiem atbilstošās nozares nosaukumu!

glezna, ilustrācija, grafika, fotogrāfija, piemineklis, skulptūra

komponists, opuss, dziesma, opera, simfonija, kantāte, skaņdarbs

ieleja, upe, līdzenums, ezers, mežs, piejūra, paugurs

priekšmets, rituāls, tērps, pārtikas produkts, svētki

ēka, arhitekts, plakāts, nauda, mēbele, priekšmets

izrāde, aktieris, režisors, baletmeistars

animācijas filma, dokumentālā filma, spēlfilma

dzejoļu krājums, dzejproza, luga, pasaka, stāsts, vārdnīca, novele

3.

Latvijas Kultūras kanonā iekļautas astoņas Latvijai raksturīgas ainavas. Tās nereti nav saistāmas tikai ar vienu konkrētu vietu, bet gan ar plašāku teritoriju, kas iezīmētas kartē. Ieraksti atbilstošos ainavu numurus!

1. Abavas senielejas ainava
2. Daugavas ainava
3. Zemgales līdzenuma ainava
4. Gaujas senielejas ainava
5. Latgales ezeraines ainava
6. Latvijas mežu ainava
7. Piejūras ainava
8. Vidzemes pauguraiņu ainava

2.

Latvijas kultūras kanonā iekļautas kopumā 14 tautas tradīcijas. Iepazīsti astoņas no tām un pielīmē katrai atbilstošo ilustrāciju!

“Latvju dainas” ir pirmais pilnīgais latviešu tautasdziesmu izdevums, kas iznāca vairākos sējumos Krišjāņa Barona kārtojumā. Tautasdziesmu pierakstīšanā iesaistījās daudz cilvēku. Tautasdziesmu kartotēka Dainu skapis atrodas Latvijas Nacionālajā bibliotēkā.

Dziesmu svētku tradīcijas pamatā ir kopīga dziedāšana, ko papildina tautas dejas, mūzika, folklorā un amatniecība. Dziesmu svētku noslēguma koncertā dzied gan tautasdziesmas, gan komponistu sacerētus skaņdarbus. Pārsvarā dziedātāji un dejojotāji ģērbjas tautastērpos.

Kapu kopšanas tradīcija Latvijā liecina par cilvēku vēlmi izrādīt cieņu saviem senčiem. Mūsdienās Latvijā notiek kapu svētki, kuros pulcējas mirušo radi, draugi un kaimiņi. Kapu svētku tradīcija uztur cilvēku piederību vietējai kopienai.

Kokles Latvijas teritorijā pazīstamas vairāk nekā pusotru gadu tūkstoši. Senos laikos koklēšana bija rituālu sastāvdaļa. Jaunākos laikos kokles ir ne tikai plaši lietots mūzikas instruments, bet arī dziedošā tautas gara simbols.

Latgales podniecība ir amatniecības nozare, kurā no māla tiek izgatavoti dažādi trauki un citi priekšmeti, piemēram svilpaunieki (māla svilpe putna, dzīvnieka vai mitiskas būtnes izskatā). Izveidotie priekšmeti var būt gan ļoti spilgti un bagātīgi rotāti, gan mierīgās krāsās un ar vienkāršiem dekorējumiem.

Gadsimtiem ilgi **rudzu maize** ir bijusi ikdienas produkts. Latvijā rupjmaizi joprojām cep mājās, ceptuvēs, lauku sētās un pat īpašos maizes muzejos. Rudzu maize latvietim simbolizē mājas un, uzturoties ilgāk prom no Latvijas, daudzi ilgojoties tieši pēc rupjmaizes garšas.

Jāņos diena ir visgarākā un nakts – visīsākā. Jāņu svinētāji, kurus sauc par jāņabērniem, pavada nakti nomodā, dziedot pie ugunsкура. Tradicionālais Jāņu mielasts ir alus un siers. Jāņu svinībās apvienojas pagāniskās un kristīgās tradīcijas.

Tradicionālais **taustastērps** bija 19. gadsimta vienkāršo lauku ļaužu svētku apģērbs. Mūsdienās lietotais tautastērps ir tā atjaunots variants, kas veidojās Dziesmu svētku tradīcijas vajadzībām.

4.

Vārdu jūkli atrodi ar Latvijas kultūras kanonu saistītos vārdus!

B E C V P S R V Q S W H X I S C U S Z L
 Y Y C Z S N T V L L D A U G A V A K R V
 Q B L Y R D Y C T C E D W D U Z S E B F
 C W L T E W N B R L L D E S A W N W M E
 V K Ā H A J G A Q I G Q Q T U I Z Z R H
 L I Č D V P P B R Y Q O P A M I N L C L
 H I P B X R N B F B Z T Y U L T T A V F
 H X L B S A X O B P A K H T Ī M G I S C
 I Q Ē O Z I E X H N T T M A B U C L V Q
 E T S A H N L H T B Ū C I S I T I S P D
 E V I E V I K H F A R V N T E X H T Z E
 V C S C L S O L Q L A B O Ē Š Š Y L M Z
 S N V E Y P K T S T G C X R I Ņ S T F I
 K Y Q L M P N T O A H O U P J I C H S A
 A D E L Q H C A K R Q G T S H Z G T A M
 Č V W I K H Y A F S D Q L H U D M P O J
 R V V B N S H A B N E L Ī M S A C P X P
 I T P I E J Ū R A I N D I E N N G S W U
 R C E P S T A L P W E O U N C A D E Z R
 I B L A U M A N I S W Q H Q G V S M D B

BALTARS
 BILLE
 BLAUMANIS
 BRANDS
 DAINAS
 DAUGAVA
 GARŪTA
 KOKLE
 LATS
 LĀCPLĒSIS
 LĪBIEŠI
 MINOX
 MĪLENBAHS
 PIEJŪRA
 RAINIS
 RUPJMAIZE
 SUITI
 TAUSTĀTĒRPS
 VANADZIŅŠ
 ČAKS

5.

Pielīmē mākslas darbu attēlus pie atbilstošajiem aprakstiem!



Jānis Jaunsudrabiņš savus stāstus papildināja ar ilustrācijām, kas stilistiski līdzīgas bērnu zīmējumiem.

Darbnīcas "Baltars" mākslinieki apgleznoja porcelānu, apvienojot nacionālo tradīciju un modernisma mākslu.

Vilhelma Purviša gleznās attēlotas tipiskas Latvijas ainavas dažādos gadalaikos.

Johana Valtera gleznā meistarīgi attēlota gaismēnu spēle uz ūdens virsmas.

Ģederta Eliasa reālistiskā lauku aina rāda latviešu viensētu ļoti spilgtās krāsās.

Jāzepa Grosvaldu darbu sērijā "Strēlnieki" lielākoties redzama Pirmā pasaules kara ierakumu sadzīve, ne dinamiskas uzbrukuma ainas.

Kārlis Padegs grafikas sērijā "Sarkanie smieklī" kara šausmas attēlojis ievainotu un mirstošu karavīru ciešanu tuvplānos.

Teodora Zaļkalna akmens skulptūra ir Pirmā pasaules kara laikā radīts bēgļu likteņgaitu simbols.

6.

Izlasi filmu aprakstus, atrodi atbilstošos attēlus un aizpildi krustvārdu mīklu ar filmu nosaukumiem!

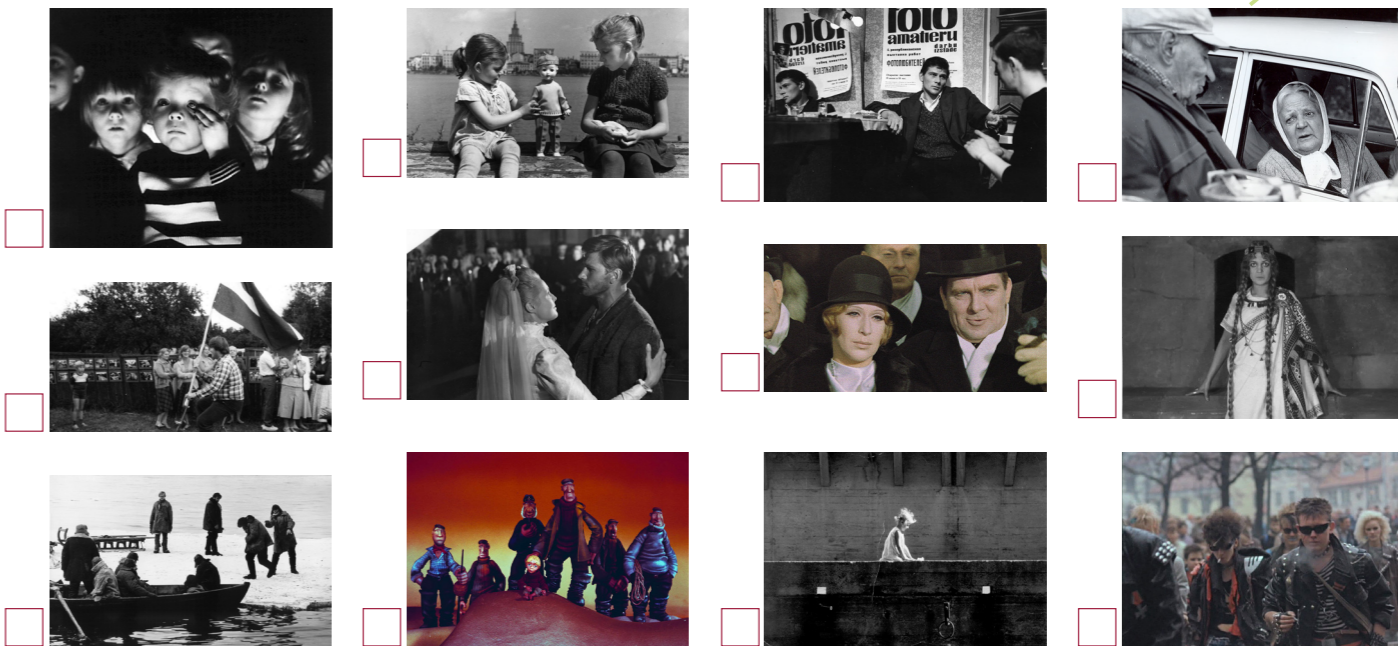
- Ivara Krauliša dokumentālā filma ir poētisks stāsts par 1960. gadu Rīgu, kurā maza meitenīte meklē baltos ziedus.
- Aivara Freimaņa filma uzņemta reālos apstākļos un tajā iemūžināti 1970. gadu Zaķusalas iedzīvotāji, tomēr tā ir spēlfilma.
- Aleksandra Rusteiķa 1930. gadā uzņemta mēmā filma ir senākā saglabājusies lielmēroga spēlfilma Latvijas kino vēsturē.
- Jāņa Streiča filmas galvenā varone laimējusi auto, kuru viņas radnieki vēlas iegūt sev.
- Ivara Selecka dokumentālajā filmā redzami Trešās Atmodas laika notikumi kādā Rīgas ielā.
- Rolanda Kalniņa filmas galvenais varonis ir telefonu montieris, kurš sacer dziesmas un kopā ar draugiem muzicē ansablī.
- Jura Podnieka dokumentālā filma ataino 1980. gadu jauniešu problēmas.
- Gunāra Pieša veidotās filmas darbība notiek uz ledus.
- Leonīda Leimaņa filmas scenārijā izmantoti kultūras kanonā iekļautā rakstnieka Rūdolfa Blaumaņa darbi.
- Rolanda Kalniņa filma, kas vēsta par ķieģeļu fabrikanta Edgara Cepļa biznesa plānu.
- Herca Franka dokumentālajā filmā vienā kadrā uzņemts zēns, kas desmit minūtes skatās leļļu teātra izrādi.
- Leļļu animācijas meistara Arnolda Burova īsfilma ir vienīgā Latvijas kultūras kanonā iekļautā animācijas filma.

1. 4. 11.

1. 7. 9. 12.

2. 3. 5. 6. 8. 10.

□ □ □ □ □ □ □ S □ □ □ □ □ □ S



7.

Uzraksti to Latvijas kultūras vērtību, kuru Tu gribētu iekļaut kanonā!

Mana vērtība ir..... _____



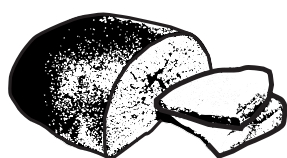
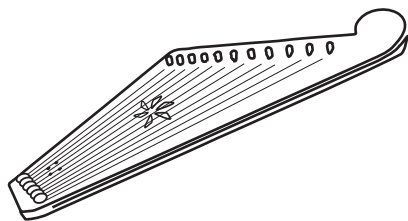
Kulturaskanons.lv
 Faktu lapā izmantoti attēli no Rīgas Kino muzeja, Nacionālā kinocentra un Latvijas Nacionālā mākslas muzeja krājuma, foto Guntis Grunte un nezināmi autori.
 Saturs: Laura Pole un Anita Smeltere, izmantojot resursu kulturaskanons.lv
 Dizains: Linda Jeromane
 ©Latvijas Nacionālā bibliotēka, 2023

Latvijas kultūras kanona faktu lapas palīgmateriāli

1. 



2. 



5. 

“Sarkanie smieklī”



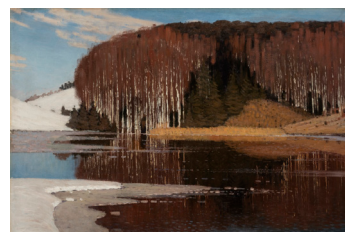
“Sēdošā māmiņa”



“No baznīcas”



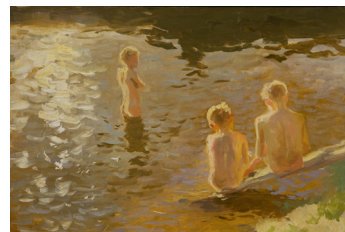
“Pavasara ūdeņi
(Maestoso)”



“Pavasaris”



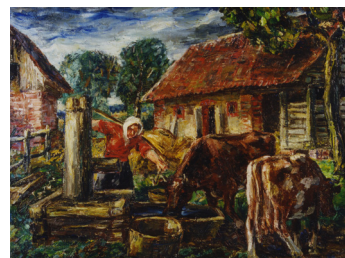
“Peldētāji zēni”



“Kāzas”



“Pie akas”



“Blindāžas”

